



**FACULTAD DE CIENCIAS DE LA SALUD
ESCUELA PROFESIONAL DE ENFERMERÍA**

**TRABAJO DE INVESTIGACIÓN PARA OBTENER EL
GRADO ACADÉMICO DE BACHILLER EN ENFERMERÍA**

Síndrome de Burnout en docentes de práctica de la Escuela
Profesional de Enfermería de la Universidad de Ciencias y
Humanidades Lima-Perú 2018

PRESENTADO POR

Perales Quispe, Zintia Milagros
Vega Bazan, Cynthia Luisa

ASESOR

Vivas Duran, Teresa

Los Olivos, 2020

Agradecimiento

Un agradecimiento especial a los docentes y asesores de tesis de la universidad que aportaron para que este estudio pueda realizarse.

Dedicatoria

La presente investigación la dedicamos a Dios, que nos ilumina siempre y a nuestros familiares, por su comprensión y ser un soporte significativo en estos años de formación profesional.

Artículo académico

Síndrome de Burnout en docentes de práctica de la Escuela Profesional de Enfermería de la Universidad de Ciencias y Humanidades Lima-Perú 2018

Zintia Milagros Perales Quispe^a, Cynthia Luisa Vega Bazan^a

^a Universidad de Ciencia y Humanidades (UCH). Facultad de Ciencias de la Salud. Escuela Profesional de Enfermería

Resumen

Objetivo: determinar el Síndrome *Burnout* en docentes de práctica de la Escuela Profesional de Enfermería de la Universidad de Ciencias Humanidades.

Material y métodos: este estudio es de enfoque cuantitativo y de diseño metodológico descriptivo-transversal. La población estuvo conformada por 86 docentes de prácticas de enfermería. La técnica empleada en el trabajo de campo fue la encuesta y el instrumento de medición el Inventario de *Burnout* de Maslach de 22 enunciados y 3 dimensiones.

Resultados: en cuanto, a sus resultados, en el síndrome de *burnout* predominó el nivel medio con 84,88% (n=73), seguido del bajo con 15,12% (n=13), no presentándose ningún caso en el nivel alto. De acuerdo a sus dimensiones, en el agotamiento emocional predominó el nivel bajo en un 83,72% (n=72); en despersonalización el nivel bajo con 84,88% (n=73) y en falta de realización personal el nivel alto con un 82,56% (n=71).

Conclusiones: el nivel de síndrome de *burnout* que predomina en los docentes de prácticas participantes es el medio, seguido del bajo.

Palabras claves: Agotamiento psicológico; Educación en enfermería; Docentes.

Abstract

Objective: To determine the Burnout Syndrome in practice teachers of the Professional School of Nursing of the University of Humanities Sciences. **Material and methods:** This study has a quantitative approach and a descriptive-cross-sectional methodological design. The population was made up of 86 nursing practice teachers. The technique used in the field work was the survey and the Maslach Burnout Inventory of 22 statements and 3 dimensions.

Results: Regarding its results, in the burnout syndrome the medium level predominated with 84.88% (n = 73), followed by the low level with 15.12% (n = 13), with no case presenting at the high level. According to its dimensions, in emotional exhaustion the low level predominated in 83.72% (n = 72); in depersonalization the low level with 84.88% (n = 73) and in lack of personal fulfillment the high level with 82.56% (n = 71).

Conclusions: The level of burnout syndrome that predominates in the participating practice teachers is medium, followed by low.

Keywords: Burnout psychological; Education nursing; Faculty.

I. INTRODUCCIÓN

Durante los últimos años, los profesionales que se dedican a la docencia y sobre todo los que trabajan en las universidades, han estado expuestos a una serie de cambios producto de las reformas en el sector educación. Es por esta razón, que muchos docentes se ven afectados debido a la carga laboral, que genera problemas en el bienestar físico y mental. Sin embargo, un docente que instruye, realiza una labor que es considerado altamente estresante, lo cual puede repercutir en su desempeño (1)(2). La presente investigación sobre el síndrome de *burnout* se ha enfocado especialmente en el ámbito académico. Varios autores coinciden en que la docencia es una de las profesiones más afectadas por el Síndrome de Burnout, presentando muchos casos de niveles críticos de estrés., por este motivo, el docente es considerado dentro de una clase profesional de alto riesgo; los profesores son el grupo más estudiado en la literatura sobre el burnout, dado que presentan niveles récord de agotamiento y fatiga (3).

Hoy, la salud mental se ha convertido en una prioridad a ser abordada por los sistemas de salud públicos, los problemas derivados de él se presentan cada vez con mayor frecuencia. Hoy en día, las instituciones formadoras se han visto afectadas por el incremento de casos de problemas en la salud emocional de los maestros, debido al ritmo de trabajo y exigencias que demandan su noble labor en beneficio de la sociedad (4).

Actualmente, los docentes universitarios deben interactuar de forma constante con los estudiantes, deben mantener altos niveles de desempeño profesional, deben cumplir metas y cumplir con los plazos a la vez que cumplen con las obligaciones curriculares regulares y el cumplimiento de otras exigencias que demanda el puesto. Todos estos son factores que incrementan el estrés de los profesionales de este grupo. La docencia en el nivel de educación superior suele ser descrita como una actividad de cierto grado de complejidad ya que se desarrolla en un eje, que involucra enseñanza-investigación-extensión y comprende puntos de vista políticos, sociales, intelectuales, psicológicos y pedagógicos (5).

La Organización Mundial de Salud (OMS), enfatiza en lo importante que es la labor del trabajador docente, que en muchos casos no cuenta con las condiciones laborales adecuadas. México es uno de los países con más prevalencia de estrés que representa un 75% más que en China que tiene un 73% y Estados Unidos con 59%, por lo tanto, el docente muestra alto riesgo de presentar estrés laboral, debido a las características del puesto y ambiente de trabajo (6).

El concepto de *burnout* fue introducido en la década de 1970 por Freudenberger y Maslach; estos autores se basaron en una perspectiva socio-psicológica y fue descrito como “un síndrome de agotamiento emocional y cinismo que ocurre con frecuencia entre personas que hacen un trabajo relacionado y en contacto con personas. Actualmente, el agotamiento es considerado una respuesta prolongada a

factores estresantes emocionales e interpersonales de presentación crónica, que se da en el escenario laboral (7).

Diferentes autores abordan el Síndrome de *Burnout* (SB) utilizando diferentes modelos como el de Maslach. En esta investigación, se elige el modelo de Maslach, que caracteriza el síndrome en tres dimensiones conceptualmente distintas, pero empíricamente relacionadas: agotamiento emocional, despersonalización y bajo sentido de realización personal (8).

Visto de esta forma, el agotamiento emocional surge cuando se agotan los recursos emocionales; los docentes sienten que ya no pueden dar por sí mismos en el plano emocional, tanto desde un nivel personal como psicosocial. La despersonalización ocurre cuando los docentes desarrollan actitudes y sentimientos cínicos negativos hacia sus estudiantes, también hay aparición de sentimientos y actitudes negativas con la persona que trabaja. La realización personal reducida se refiere a la tendencia de los docentes a evaluarse a sí mismos negativamente, especialmente en lo que respecta a su trabajo y logros (9).

Existen distintos instrumentos de medición para valorar el Síndrome de *Burnout* en docentes, siendo uno de los más utilizados el instrumento *Maslach Burnout Inventory* (MBI), que fue adaptado y diseñado por Maslach y Jackson en el 1986, este está estructurado en 3 dimensiones, agotamiento emocional, despersonalización y falta de realización personal, los cuales cuentan con 22 enunciados en los cuales cada uno

cuenta con siete posibles respuestas que van de 0 a 6 (2)(10)(11).

Entre los estudios tenemos el de Arias y colaboradores (12), en Arequipa-Perú, durante el 2019, en su estudio señalan que se presentan diferencias a nivel significativo en relación al género, el estado civil y el desempeño en la enseñanza de los docentes, hubo mayores niveles de agotamiento en docentes de sexo femenino en el nivel escolar y moderados de despersonalización en docentes del nivel superior universitario.

Otro estudio como el de Álvaro y colaboradores (1), en Guayaquil, durante el 2018, en su investigación señalan que existe una prevalencia baja en las dimensiones agotamiento emocional y despersonalización. También mencionan que la falta de realización personal en docentes es baja, lo cual podría indicar que los docentes no están conformes con su labor que realizan.

De igual manera, Osorio y colaboradores (13), en Colombia, durante el 2018, en su estudio encontraron que el 86% de docentes tiene *Burnout* moderado y el 14% grave, el cual se caracteriza por cansancio físico y emocional, apatía para realizar sus labores, además de sentirse no conforme con el trabajo desempeñado.

En virtud de lo antes señalado, los docentes que padecen este tipo de síndrome, generalmente se sienten limitados de apoyar a sus estudiantes, además de presentar actitudes negativas hacia ellos mismos y su entorno. Sin embargo, los maestros con *burnout* y sobre todo los

docentes de enfermería son más vulnerables de padecer este tipo de síndrome en la que están menos comprometidos para hacer sus actividades laborales por la carga laboral ya sea docencia a nivel de hospitales y comunidad. El docente de práctica, además de la labor docente, realiza también labor asistencial (14).

No obstante, ambas labores, asistencial y la docencia, se caracterizan por estar en contacto frecuente con personas (pacientes, estudiantes, otros colegas, etc.), labores caracterizadas por tener una importante carga de actividades, por ello la importancia de generar evidencia científica que permita conocer la salud emocional del enfermero como recurso humano importante que desempeña actividades en el campo asistencial y formativo en los programas de enfermería. Por ello, este estudio tuvo como objetivo determinar el nivel de Síndrome *Burnout* en docentes de práctica de la Escuela Profesional de Enfermería en la Universidad de Ciencias Humanidades.

II- MATERIALES Y MÉTODOS

La presente investigación es de enfoque cuantitativo, en cuanto al diseño metodológico seguido es un estudio descriptivo-transversal. La población estuvo conformada por 86 docentes del área de prácticas en las asignaturas de enfermería (prácticas en asignaturas que se desarrollan en el ámbito hospitalario y comunitario). Los docentes fueron identificados a través de una lista facilitada por el programa de enfermería. La técnica utilizada fue la encuesta y el instrumento de recolección de

datos para medir la variable principal, fue el Inventario de *Burnout* de 22 ítems, que cuenta con tres dimensiones (11). Los datos fueron recolectados en una reunión de docentes de práctica (en su totalidad fueron enfermeros).

En relación, al análisis de datos, fue realizado en el programa estadístico SPSS versión 24.0, al ser un estudio descriptivo, se utilizó principalmente las funciones de la estadística descriptiva comprendidas en dicho software estadístico.

En este estudio, al participar docentes, se tuvo en cuenta los principios de protección de seres humanos participantes en estudios de investigación. En el proceso de recolección de datos se tuvo en cuenta los principios de la bioética como autonomía, justicia, beneficencia y no maleficencia en todo momento (15) (16).

III. RESULTADOS

De todos los participantes, 80 (93,02%) fueron del sexo femenino y 6 (6,98%) del masculino.

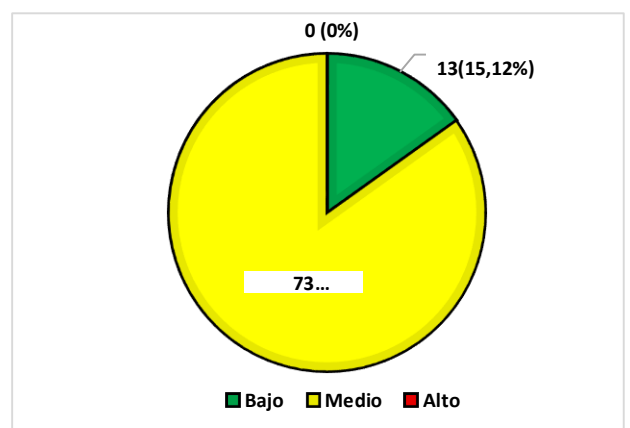


Figura 1. Síndrome de Burnout en docentes de práctica de enfermería (N= 86)

En la figura 1, se observa que 73 participantes representan 84,88% tienen nivel medio de síndrome de *burnout* general,

13 participantes representan 15,12 % tienen nivel bajo.

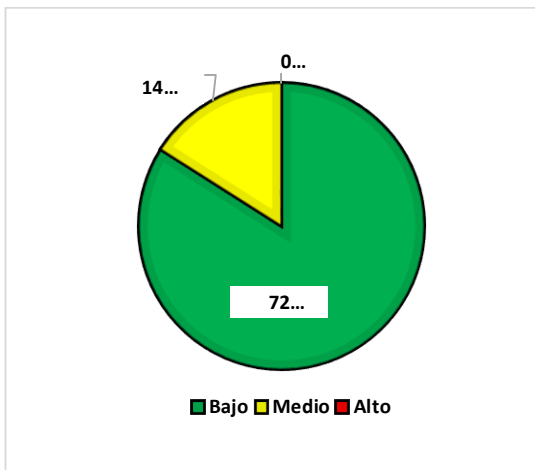


Figura 2. Síndrome de Burnout en su dimensión agotamiento emocional, en docentes de práctica de enfermería (N= 86)

En la figura 2, en la dimensión de agotamiento emocional, se observa que 72 participantes representan 83,72% tienen nivel bajo, 14 participantes representan 16,28 % tienen nivel medio y 0 representan 0% tienen nivel alto.

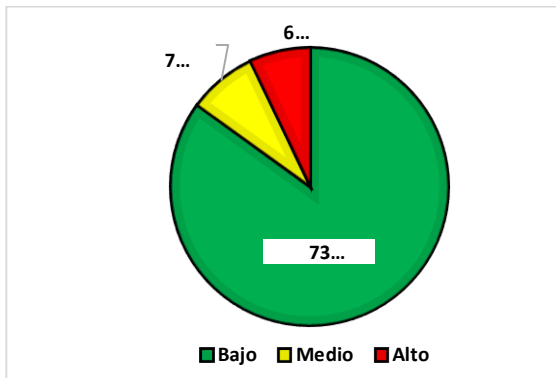


Figura 3. Síndrome de Burnout en su dimensión despersonalización, en docentes de práctica de enfermería (N= 86)

En la figura 3, en la dimensión de despersonalización, se observa que 73 participantes representan 84,88% tienen nivel bajo, 7 participantes representan 8,14% tienen nivel medio y 6 representan 6,98% tienen nivel alto.

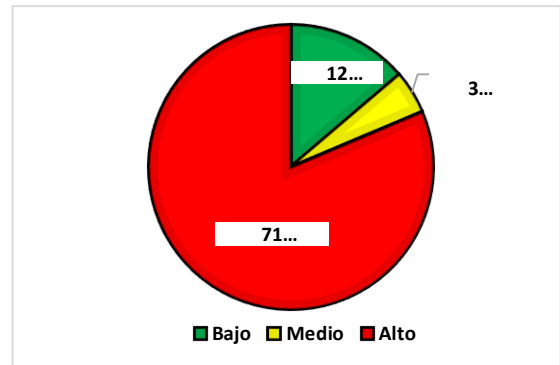


Figura 4. Síndrome de Burnout en su dimensión falta de realización personal, en docentes de práctica de enfermería (N= 86).

En la figura 4, en la dimensión falta de realización personal, se observa que 71 participantes representan 82,56% tienen nivel alto, 12 participantes representan 13,95% tienen nivel bajo y 3 representan 3,49% tienen nivel medio.

IV. DISCUSIÓN

En el presente estudio se plantea un tema relacionado a la salud emocional de los docentes formadores de enfermeros, que a su vez también desempeñan labor como enfermeros en el área asistencial. Velar por la salud emocional de ellos, es de suma importancia, solo así se podrá garantizar que tengan un buen aporte y desempeño en sus funciones académicas. Los programas académicos en base a la evidencia científica generada en los estudios como este, debe incluir programas y estrategias que permitan al docente poder tener herramientas para afrontar mejores situaciones estresantes en el ámbito laboral.

En relación al Síndrome *Burnout* en docentes de práctica participantes en este estudio, se encontró que el 84,88% (73 participantes) tiene un nivel medio de síndrome de *Burnout*, el 15,12% (13 participantes) tienen nivel bajo y 0 participantes en el nivel alto, esto puede deberse a la excesiva carga laboral del

profesional de enfermero que además de la docencia en el área de prácticas, realiza labor asistencial. La labor del docente de prácticas es muy importante y se caracteriza por ser vivencial y contextualizada a problemas reales que enfrenta el enfermero en el ámbito de su rol profesional. De no organizar su tiempo y dosificar su carga de actividades, ello puede repercutir en su bienestar físico y emocional. Los docentes participantes en su mayoría son mujeres, lo cual concuerda con estudios antecedentes que señala que el Síndrome de *Burnout* es más prevalente en dicho género (12).

En relación al Síndrome de *Burnout* en docentes, en su dimensión agotamiento emocional, se encontró que el 83,72% (72 participantes) tiene un nivel bajo y el 16,28% (14 participantes) tienen nivel medio. El agotamiento emocional, se refiere al desgaste físico y la pérdida de energía en hacer sus actividades diariamente en el ámbito laboral (2). La carga laboral proveniente de otras actividades, pueden afectar su rendimiento en la labor académica.

En la dimensión despersonalización, se encontró que el 84,88% (73 participantes) tiene un nivel bajo, el 8,14% (7 participantes) tienen nivel medio y 6,98% (6 participantes) tienen nivel alto. La despersonalización, se basa en el desarrollo de sentimientos y actitudes negativas en respuestas hacia las personas (2).

En la dimensión falta de realización personal, se encontró que el 82,56% (71 participantes) tiene un nivel alto, el 13,95% (12 participantes) tienen nivel bajo y 3,49% (3 participantes) tienen nivel medio. La falta

de realización personal, consiste en evaluar el trabajo de manera negativa donde labora (2).

Estos resultados concuerdan con los de Rivera (1), quien también encontró *burnout* en general en un 67,5% de participantes. También muestran prevalencia baja en las escalas de agotamiento emocional y despersonalización en la cual coincidimos con este autor. Así mismo, concordamos con lo señalado por Arias y colaboradores (12), quienes también obtuvieron niveles de *burnout* similares, pero con diferentes respuestas tanto a nivel educativo como superior.

En conclusión, en cuanto al Síndrome de *Burnout* en docentes, predominó el nivel medio. De acuerdo a sus dimensiones, en el agotamiento emocional predominó el nivel bajo; en despersonalización el nivel bajo y en falta de realización personal el nivel alto. Por ello se hace necesario que los programas académicos a través de sus áreas de Recursos Humanos y Bienestar Universitario, estén vigilantes en relación a la salud del docente, la carga académica debe de ser dosificada teniendo en cuenta la naturaleza de la asignatura y el trabajo que se realiza dentro del aula y fuera de estas. El bienestar de los docentes de educación superior es uno de los aspectos clave del éxito de las instituciones de educación superior y, en consecuencia, del éxito de los estudiantes

V. REFERENCIAS

1. Rivera A, Segarra P, Giler G. Síndrome de Burnout en docentes de instituciones de educación superior. Archivos

- Venezolanos De Farmacología y Terapéutica [Internet]. 2018 [citado 26 de octubre de 2020];37(2):78-84. Disponible en:
https://www.revistaavft.com/images/revistas/2018/avft_2_2018/4_sindrome_de_burout_en_docentes.pdf
2. Amador R, Rodríguez C, Serrano J, Olvera J, Martínez S. Estrés Y Burnout En Docentes De Educación Media Superior. Medicina, Salud y Sociedad [Internet]. 2014 [citado 26 de octubre de 2020];4(2):119-141. Disponible en: <https://core.ac.uk/download/pdf/55525797.pdf>
 3. Talbot K, Mercer S. Exploring University ESL/EFL Teachers' Emotional Well-Being and Emotional Regulation in the United States, Japan and Austria. Chinese Journal of Applied Linguistics [revista en Internet]. 2018 [citado 13 de octubre de 2020];41(4):410-432. Disponible en: <https://www.degruyter.com/view/journals/cjal/41/4/article-p410.xml>
 4. Consejo Mexicano de Neurociencias. ¿Que es el síndrome de Burnout? [Internet]. México: Consejo Mexicano de Neurociencias; 2018 [citado 26 de octubre de 2020]. Disponible en: <https://www.consejomexicanodeneurociencias.org/post/que-es-el-sindrome-de-burnout>
 5. Carlotto MS, Cámara SG. Burnout Syndrome Profiles among Teachers. Psychological Writings [Internet] 2017 [citado 12 de octubre de 2020];10(3): 159-166. Disponible en: <https://dialnet.unirioja.es/servlet/articulo?codigo=6389530>
 6. Martínez H, Rodríguez L, Cobeña K. Estrés laboral en los docentes del circuito 03 distrito 13D11 de la zona 04 de educación y estresores psicosociales prevalentes. Revista de Filosofía, Letras y Ciencias de la Educación [Internet] 2019 [citado 26 de octubre de 2020]; 6(1):83-9. Disponible en: <https://revistas.utm.edu.ec/index.php/Cognosis/article/view/1822/2017>
 7. Rocha FLR, de Jesus LC, Marziale MHP, Henriques SH, Marôco J, Campos JADB. Burnout syndrome in university professors and academic staff members: psychometric properties of the Copenhagen Burnout Inventory–Brazilian version. Psicologia: Reflexao e Critica [Internet] 2020 [citado 10 de octubre de 2020];33(11):1-11. Disponible en: <https://prc.springeropen.com/articles/10.1186/s41155-020-00151-y#citeas>
 8. Maslach C, Jackson SE. The measurement of experienced burnout. Journal of Organizational Behavior [Internet]. 1981 [citado 10 de octubre de 2020];2(2):99-113. Disponible en: <https://onlinelibrary.wiley.com/doi/abs/10.1002/job.4030020205>
 9. Maslach C, Jackson SE, Leiter MP. Maslach Burnout Inventory: Third edition. 3ª ed. Palo Alto, California-EEUU: Consulting Psychologists Press Inc; 1997.
 10. Meda R, Moreno B, Rodríguez A,

- Morante E, Ortiz G. Análisis factorial confirmatorio del MBI-HSS en una muestra de psicólogos mexicanos. *Psicología y Salud [Internet]* 2008 [citado 26 de octubre de 2020];18(1):107-116. Disponible en: <http://www.doaj.org/doi/func=abstract&id=336912>
11. Olivares V, Gil P. Análisis de las principales fortalezas y debilidades del “Maslach Burnout Inventory” (MBI). *Ciencia & Trabajo [Internet]* 2009 [citado 26 de octubre de 2020];(33):160-167. Disponible en: <https://dialnet.unirioja.es/servlet/articulo?codigo=3054723>
 12. Arias W, Huamani J, Ceballos K. Burnout Syndrome in School Teachers and University Professors: A Psychometrical and Comparative Analysis from Arequipa City. *Journal of Educational Psychology - Propósitos y Representaciones [Internet]*. 2019 [citado 26 de octubre de 2020];7(3): Disponible en: http://www.scielo.org.pe/pdf/pyr/v7n3/en_a04v7n3.pdf
 13. Mariela L, Castañeda O, Milena L, Oviedo F. Indicadores de Síndrome de Burnout en docentes de educación superior con contrato tiempo completo. *Cuaderno de Investigaciones-Semilleros Andina [Internet]*. 2018 [citado 26 de octubre de 2020];11(11):18-25. Disponible en: <https://revia.areandina.edu.co/index.php/vbn/article/view/896>
 14. Zavala J. Estrés y burnout docente: conceptos, causas y efectos. *Educación [revista en Internet]*. 2008 [citado 26 de octubre de 2020];17(32):67-86. Disponible en: <http://revistas.pucp.edu.pe/index.php/educacion/article/view/1802/1743>
 15. Owonikoko T. Upholding the Principles of Autonomy, Beneficence, and Justice in Phase I Clinical Trials. *The Oncologist [Internet]*. 2013 [citado 14 de mayo de 2020];18(3):242-244. Disponible en: <https://www.ncbi.nlm.nih.gov/pmc/articles/PMC3607517/>
 16. Sanchez M. Ética y Principios Bioéticos que rigen a la enfermería [Internet]. Managua-Nicaragua; 2018 [citado 14 de mayo de 2020]. Disponible en: <http://chontales.unan.edu.ni/index.php/etica-y-principios-bioeticos-que-rigen-a-la-enfermeria/>